



Partit Demòcrata

Comparativa d'ajuntaments

Ajuntament de Mollet del Vallès



NOTA: Les dades presentades en aquest informe s'han obtingut del portal de transparència de pressupostos municipals de la Generalitat de Catalunya

<http://pressupostosmunicipals.transparenciacatalunya.cat/>

No s'ha utilitzat cap dada procedent de cap administració o ens extern, excepte els romanents que s'ha obtingut dels webs dels ens locals analitzats.



AJUNTAMENTS COMPARATS



**ENTRE
40.000
i 60.000
HABITANTS**

**POBLACIONS
I CIUTATS
CATALANES**

SELECCIÓ AJUNTAMENTS A COMPARAR



GRANOLLERS
60.695 HABITANTS



MOLLET DEL VALLÈS
51.128 HABITANTS



CERDANYOLA DEL VALLÈS
57.723 HABITANTS



SANT FELIU DE
LLOBREGAT
44.198 HABITANTS



VIC
43.964 HABITANTS



FIGUERES
45.726 HABITANTS



ESPLUGUES
DE LLOBREGAT
45.890 HABITANTS



GAVÀ
46.538 HABITANTS



RESUM AJUNTAMENT

PRINCIPALS DADES ECONOMICOFINACERES

DADES ECONOMICOFINANCERES



GRANOLLERS
60.695 HABITANTS (2017)

MITJANA HABITANTS
2010-2017
60.075 HABITANTS

PRESSUPOST

PRESSUPOST
INGRESSOS
(2010 – 2017)
591,5 M€

PRESSUPOST
DESPESES
(2010 – 2017)
591,5 M€

LIQUIDACIÓ

INGRESSOS
LIQUIDATS
(2010 – 2017)
619,2 M€

DESPESES
LIQUIDADES
(2010 – 2017)
580,2 M€

SUPERÀVIT
(2016-2017)

39 M€

ROMANENT 2017
16,1 M€

DEUTE 2010
40,4 M€

DEUTE 2017
25,8 M€

VARIACIÓ
DEUTE
-14,6 M€

DADES ECONOMICOFINANCERES



**CERDANYOLA DEL
VALLÈS**
57.723 HABITANTS (2017)

**MITJANA HABITANTS
2010-2017**
57.764 HABITANTS

PRESSUPOST

PRESSUPOST
INGRESSOS
(2010 – 2017)
469 M€

PRESSUPOST
DESPESES
(2010 – 2017)
469 M€

LIQUIDACIÓ

INGRESSOS
LIQUIDATS
(2010 – 2017)
529,1 M€

DESPESES
LIQUIDADES
(2010 – 2017)
479,4 M€

**SUPERÀVIT
(2010-2017)**
49,7 M€

ROMANENT 2017
10,39 M€

DEUTE 2010
26,96 M€

DEUTE 2017
10,33 M€

VARIACIÓ
DEUTE
-16,63 M€

DADES ECONOMICOFINANCERES



VIC
43.964 HABITANTS (2017)

MITJANA HABITANTS
2010-2017
42.043 HABITANTS

PRESSUPOST

PRESSUPOST
INGRESSOS
(2010 – 2017)
340,4 M€

PRESSUPOST
DESPESES
(2010 – 2017)
340,4 M€

LIQUIDACIÓ

INGRESSOS
LIQUIDATS
(2010 – 2017)
414,6 M€

DESPESES
LIQUIDADES
(2010 – 2017)
376,9 M€

SUPERÀVIT
(2010-2017)
37,7 M€

ROMANENT 2017
8,1 M€

DEUTE 2010
58,34 M€

DEUTE 2017
23,25 M€

VARIACIÓ
DEUTE
-35 M€

DADES ECONOMICOFINANCERES



**ESPLUGUES DE
LLOBREGAT**
45.890 HABITANTS (2017)

**MITJANA HABITANTS
2010-2017**
46.269 HABITANTS

PRESSUPOST

PRESSUPOST
INGRESSOS
(2010 – 2017)
328 M€

PRESSUPOST
DESPESES
(2010 – 2017)
328 M€

LIQUIDACIÓ

INGRESSOS
LIQUIDATS
(2010 – 2017)
369,6 M€

DESPESES
LIQUIDADES
(2010 – 2017)
347,8 M€

SUPERÀVIT
(2010 –
2017)
21,8 M€

ROMANENT 2017
7,7 M€

DEUTE 2010
26,51 M€

DEUTE 2017
13,72 M€

**VARIACIÓ
DEUTE**
-12,79 M€

DADES ECONOMICOFINANCIERES



**SANT FELIU DE
LLOBREGAT**
44.198 HABITANTS (2017)

**MITJANA HABITANTS
2010-2017**
43.679 HABITANTS

PRESSUPOST

PRESSUPOST
INGRESSOS
(2010 – 2017)
323,8 M€

PRESSUPOST
DESPESES
(2010 – 2017)
323,8 M€

LIQUIDACIÓ

INGRESSOS
LIQUIDATS
(2010 – 2017)
376,9 M€

DESPESES
LIQUIDADES
(2010 – 2017)
362,6 M€

SUPERÀVIT
(2010 –
2017)
14,3 M€

ROMANENT 2017
2,63 M€

DEUTE 2010
21,78 M€

DEUTE 2017
16,42 M€

**VARIACIÓ
DEUTE**
-5,36 M€

DADES ECONOMICOFINANCIERES



FIGUERES
45.726 HABITANTS (2016)

MITJANA HABITANTS
2010-2016
45.204 HABITANTS

PER AQUEST AJUNTAMENT NO HI HA DADES PUBLICADES AL PORTAL DE TRANSPARÈNCIA DE LA GENERALITAT DE CATALUNYA PER A L'ANY 2017

PRESSUPOST

PRESSUPOST
INGRESSOS
(2010 – 2016)
355,7 M€

PRESSUPOST
DESPESES
(2010 – 2016)
355,7 M€

LIQUIDACIÓ

INGRESSOS
LIQUIDATS
(2010 – 2016)
382,8 M€

DESPESES
LIQUIDADES
(2010 – 2016)
373,7 M€

SUPERÀVIT
(2010–2016)
9,1 M€

ROMANENT 2017
5,6 M€

DEUTE 2010
35,83 M€

DEUTE 2016
26,92 M€

VARIACIÓ
DEUTE
-8,9 M€

DADES ECONOMICOFINANCIERES



GAVÀ

46.538 HABITANTS (2017)

MITJANA HABITANTS

2010-2017

46.363 HABITANTS

PRESSUPOST

PRESSUPOST
INGRESSOS
(2010 – 2017)
327,6 M€

PRESSUPOST
DESPESES
(2010 – 2017)
327,6 M€

LIQUIDACIÓ

INGRESSOS
LIQUIDATS
(2010 – 2017)
401,9 M€

DESPESES
LIQUIDADES
(2010 – 2017)
376,7 M€

SUPERÀVIT
(2010 –
2017)
25,2 M€

ROMANENT 2017

6,2 M€

DEUTE 2010
38,33 M€

DEUTE 2017
29,53 M€

VARIACIÓ
DEUTE
-8,8 M€

DADES ECONOMICOFINANCERES



MOLLET DEL VALLÈS
51.128 HABITANTS (2017)

MITJANA HABITANTS
2010-2017
51.875 HABITANTS

PRESSUPOST

PRESSUPOST
INGRESSOS
(2010 – 2017)
434,1 M€

PRESSUPOST
DESPESES
(2010 – 2017)
434,1 M€

LIQUIDACIÓ

INGRESSOS
LIQUIDATS
(2010 – 2017)
525,7 M€

DESPESES
LIQUIDADES
(2010 – 2017)
435,1 M€

SUPERÀVIT
(2010 –
2017)
90,6 M€

ROMANENT 2017
56.480 €

DEUTE 2010
30,96 M€

DEUTE 2017
38,14 M€

VARIACIÓ
DEUTE
+7,17 M€

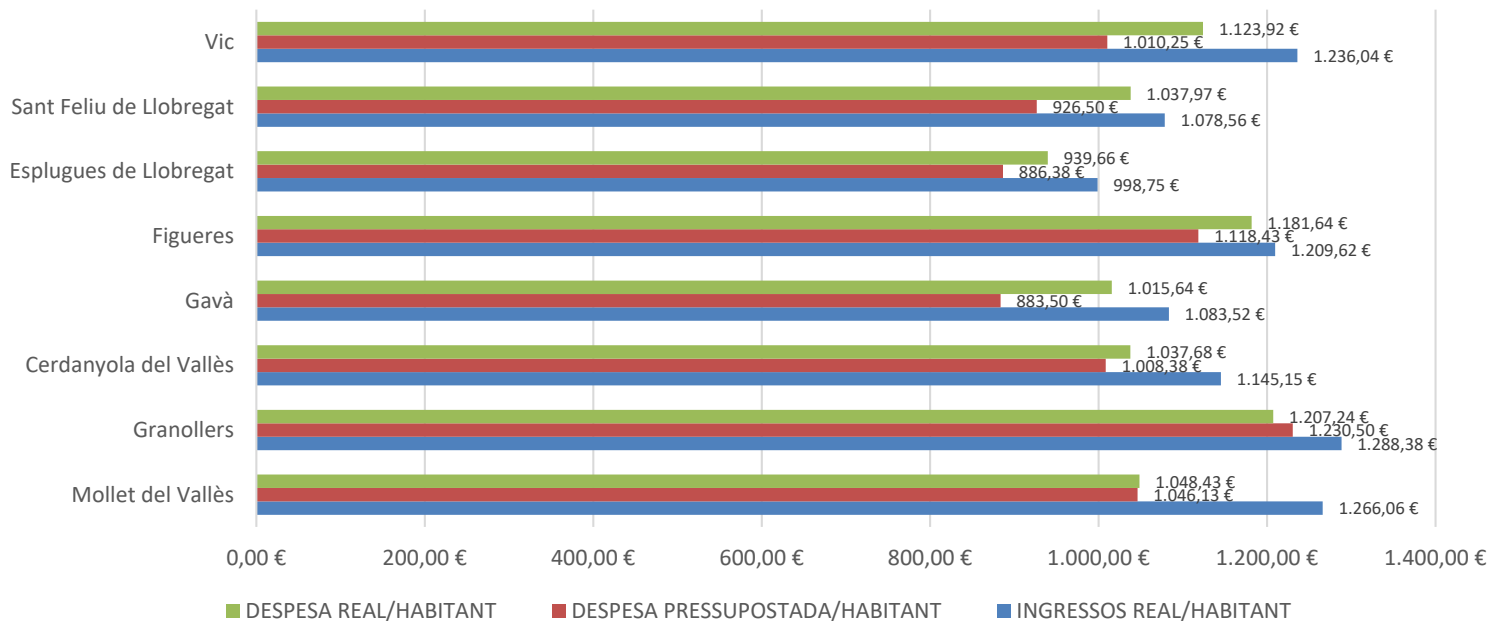


GRÀFIQUES COMPARATIVES

DESPESES vs INGRESSOS



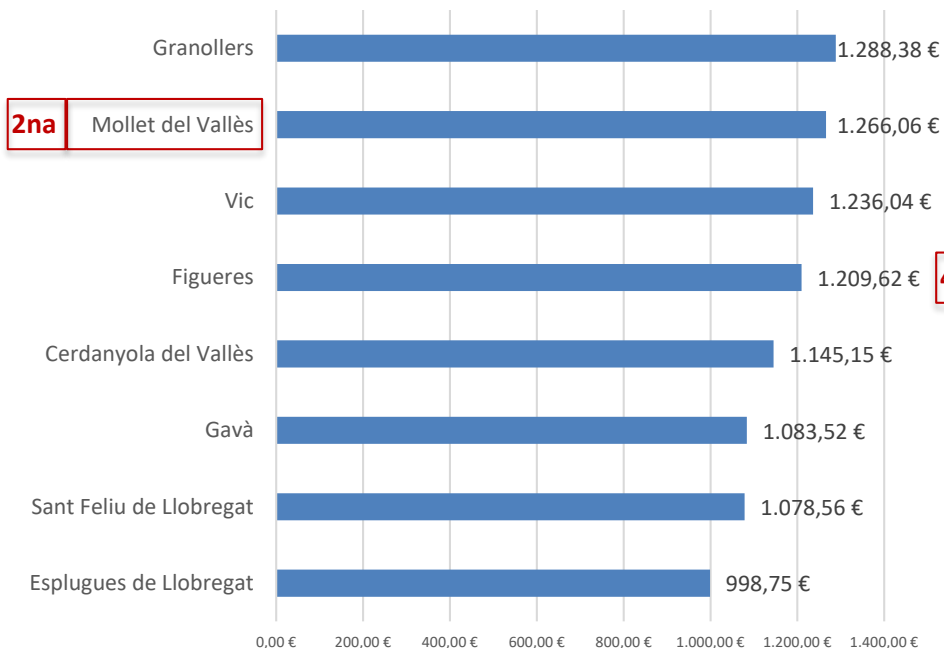
COMPARATIVA INGRESSOS / DESPESES PER HABITANT



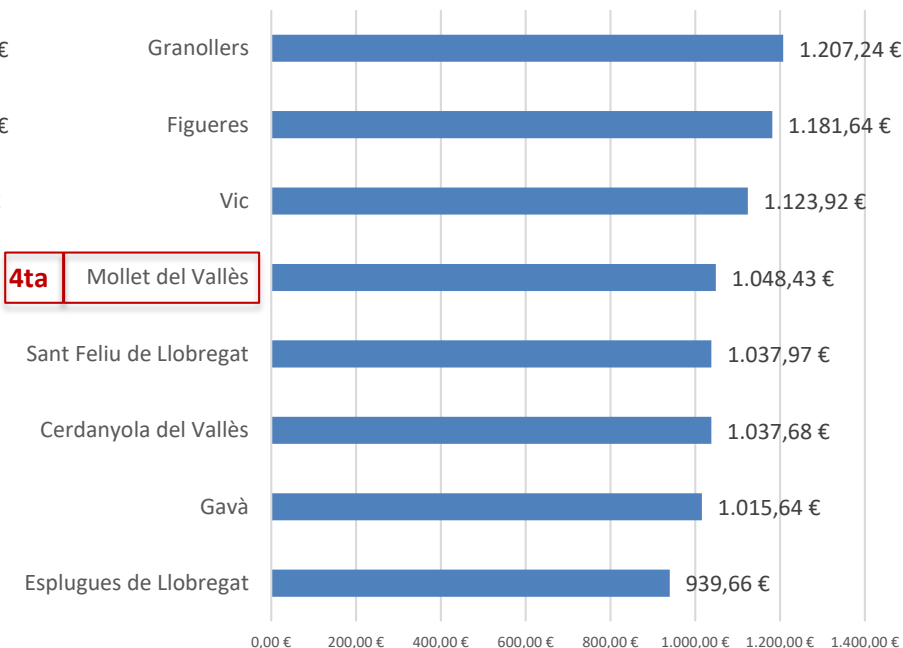
INGRESSOS REALS/HAB vs DESPESA REAL/HAB



INGRESSOS REAL/HABITANT



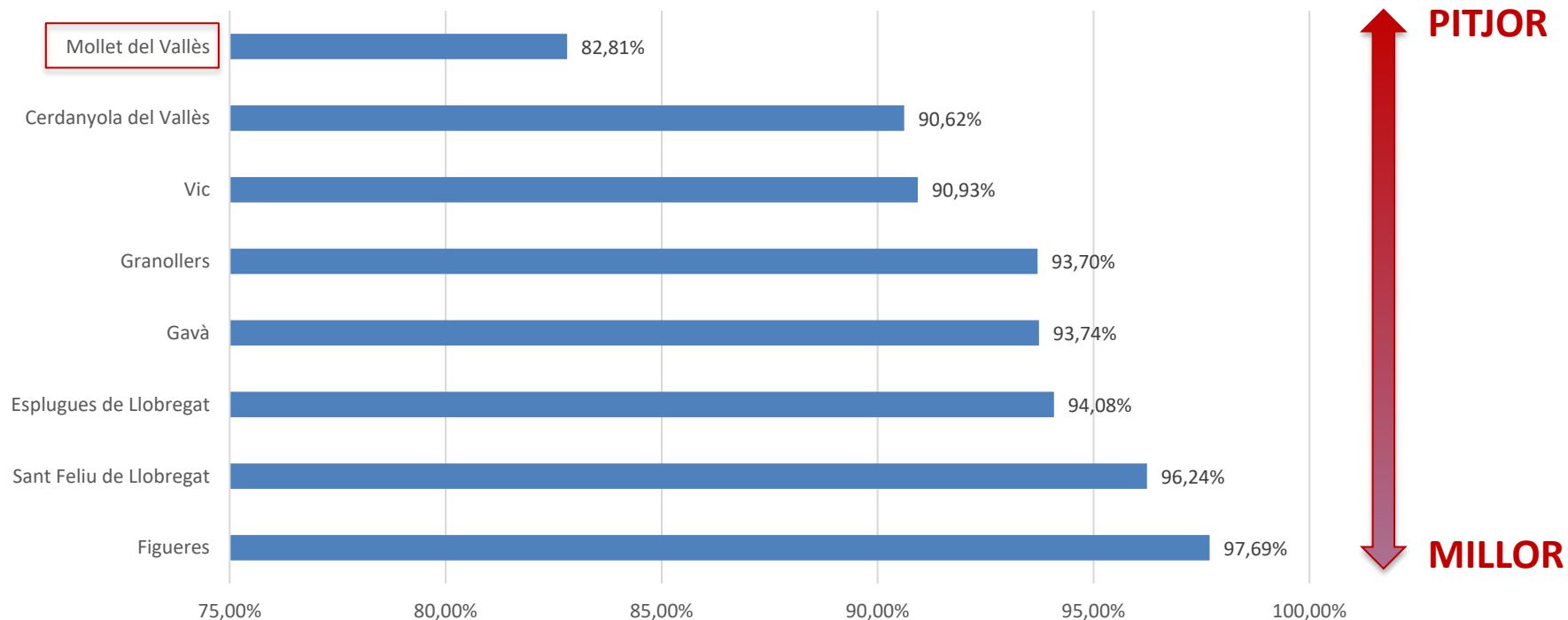
DESPESA REAL/HABITANT



% DESPESA REAL / INGRESSOS REALS



% DESPESA REAL / INGRESSOS REALS



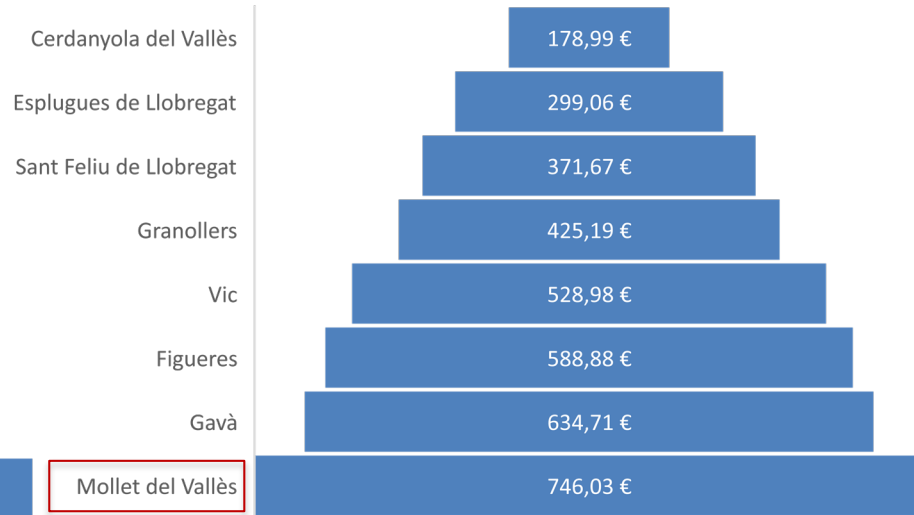
DEUTE ABSOLUT vs DEUTE / HABITANT



DEUTE VIU



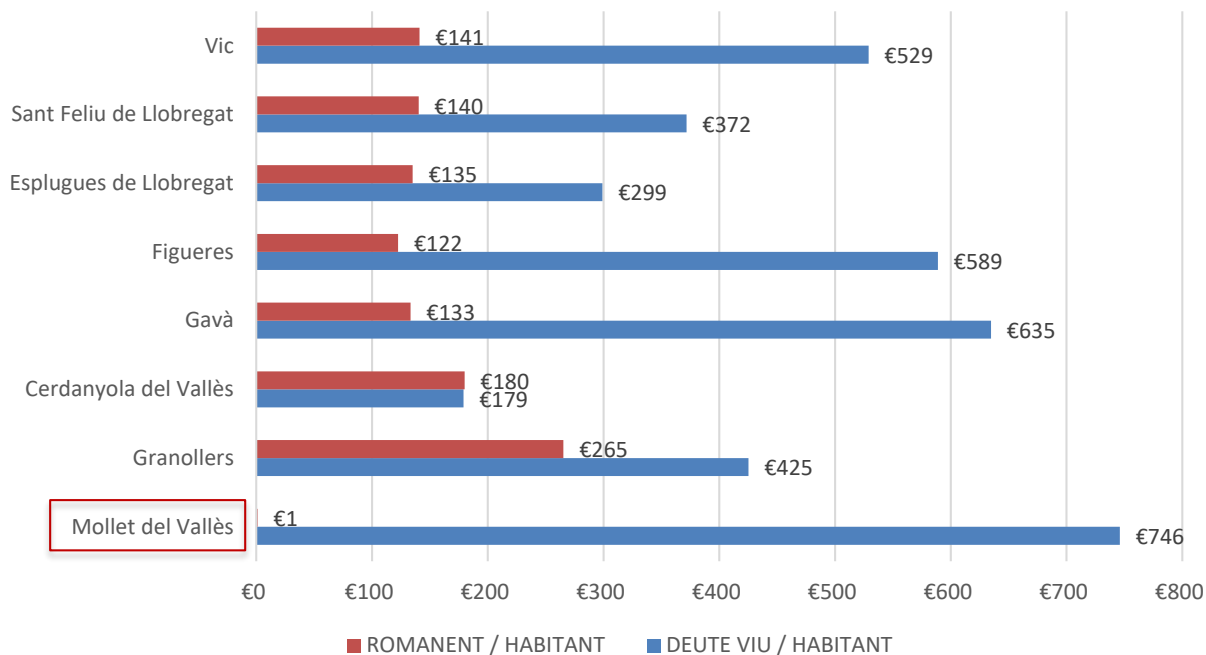
DEUTE VIU / HABITANT



DEUTE VIU/HABITANT vs ROMANENT/HABITANT



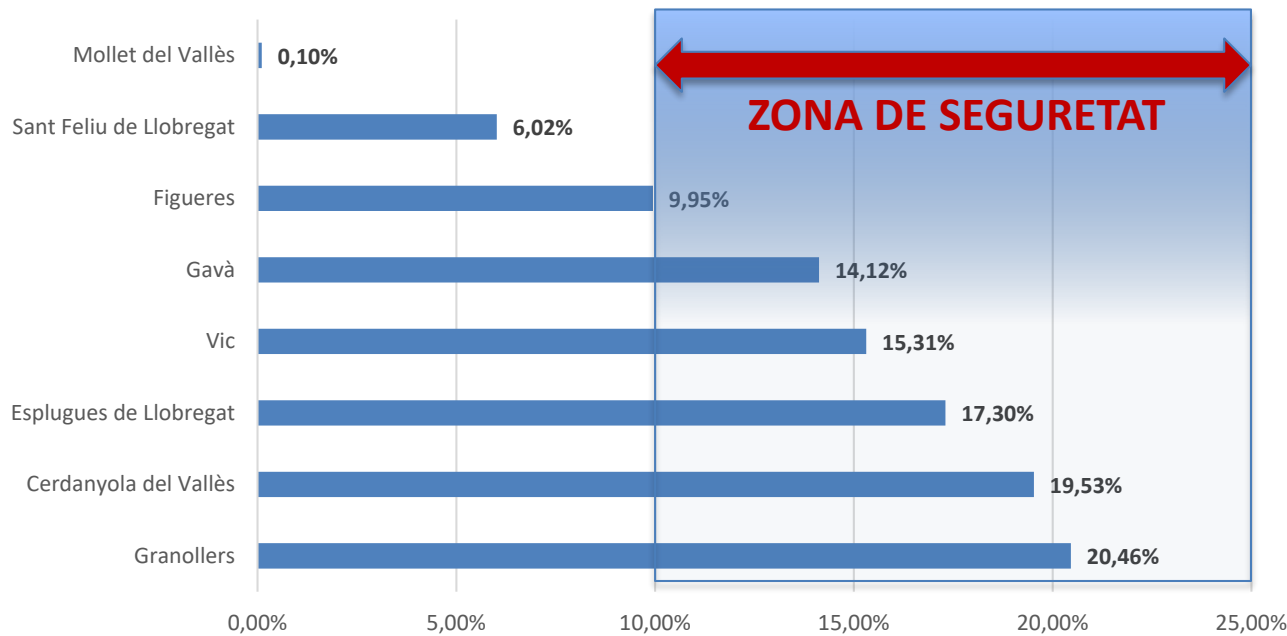
DEUTE VIU/HABITANT VS ROMANENT/HABITANT



% ROMANENT RESPECTE AL PRESSUPOST 2017



% ROMANENT / PRESSUPOST



Des d'un punt de vista d'auditoria economicofinancera, sempre es recomana que el percentatge del romanent respecte al pressupost sigui al voltant del **10/15% per assegurar una bona salut financera de l'entitat.**

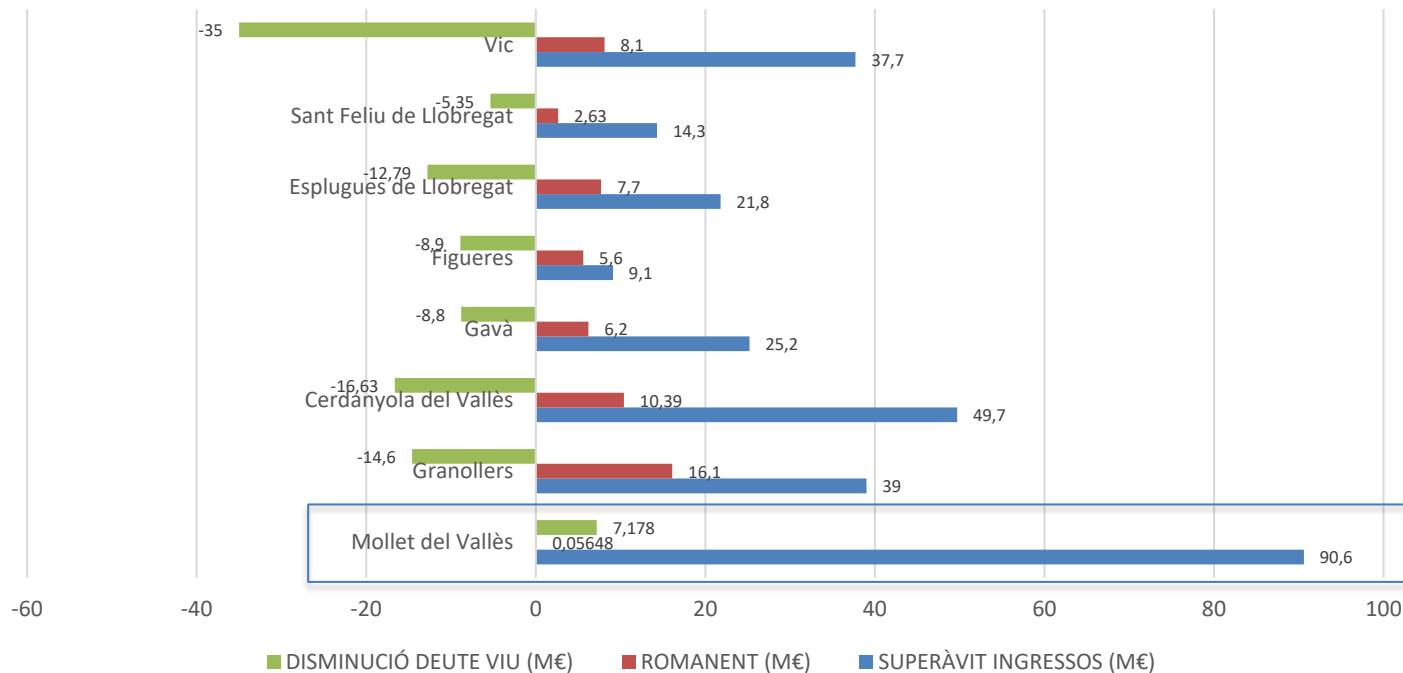
Es considera que sobre aquest percentatge l'ens pot afrontar els seus pagaments amb liquiditat suficient i sense necessitat de demanar pòlisses de tresoreria, entre altres aspectes importants.

Tenir un romanent sobre aquest percentatge també permet complir amb els períodes de pagaments màxims amb els proveïdors

% ROMANENT RESPECTE AL PRESSUPOST 2017



SUPERÀVIT INGRESSOS / ROMANENT / DISMINUCIÓ DEUTE VIU



SITUACIÓ ANÒMALA

- MÉS SUPERÀVIT QUE NINGÚ
- DEUTE QUE NINGÚ
- ÚNIC AJUNTAMENT QUE HA INCREMENTAT EL DEUTE RESPECTE EL 2010
- ÚNIC AJUNTAMENT AMB ROMANENT PRÀCTICAMENT ZERO



CONCLUSIONS



- Segons els tancaments de comptes presentats per l'ajuntament de Mollet del Vallès entre 2010 i 2017, el nostre ajuntament és el que ha obtingut més superàvit d'ingressos. En total **90,6 M€**.
- Aquest superàvit és **1,84** vegades el de Cerdanyola del Vallès, **2,32** vegades el de Granollers o **2,40** vegades el de Vic, que són els 3 municipis que el segueixen en el ranking.
- Entre 2010 i 2017 tots els ajuntaments han disminuït el seu deute considerablement. L'única excepció seria la de Mollet que l'hauria incrementat en un **23,15%**.



- Amb el superàvit que han aconseguit els ajuntaments **han generat romanents milionaris**, excepte **Mollet del Vallès, que gairebé és inexistent**, Malgrat ser l'ajuntament amb més superàvit reconegut.
- Segons les dades dels tancaments de comptes de l'ajuntament entre 2010 i 2017, **Mollet seria la segona ciutat amb més ingressos per habitant** després de Granollers.
- Per contra, **en el que fa referència a la despesa executada per habitant, passaria a la quarta posició**, a molta distància dels 3 primers (Granollers, Figueres i Vic) i molt propera als cinquens i sisens en el ranking (Sant Feliu de Llobregat i Cerdanyola del Vallès)



- Si fem referència a la proporció de despesa executada per habitant respecte als ingressos reals per habitant, **Mollet seria la població que inverteix menys de les estudiades, amb únicament un 82,81%**. La resta de ciutats estan totes per sobre del 90%. La ciutat que inverteix més part proporcional dels seus ingressos per habitant seria **Figueres, amb un 97,69%** dels total d'ingressos.
- **Això desmenteix el mantra del PSC de Mollet que sempre argumenta que la situació econòmica i d'endeutament de l'Ajuntament es degut al nivell de serveis que es presten a la nostra ciutat respecte a la resta i, sobretot, pels serveis socials.**



- Malgrat que, segons les dades analitzades, **Mollet** seria la població amb més superàvit d'ingressos de totes les ciutats estudiades, al mateix temps també **és la població amb més deute viu en valor absolut i per habitant**. Situació difícil de justificar tenint en compte que és la ciutat que menys proporció de despesa per habitant fa respecte als ingressos rebuts.
- Totes les ciutats, excepte Mollet i Sant Feliu de Llobregat, estan en una situació favorable en el que fa referència al percentatge de romanent respecte al pressupost (10-15%). **Aquesta situació els permet tenir suficients recursos propis i liquiditat sense fer un ús excessiu de les pòlisses de crèdit de tresoreria.**



- Per contra, **Mollet seria la pitjor població en aquest sentit**, necessitant finançament constant mitjançant pòlisses de crèdit de tresoreria. **Aquesta situació també impedeix que pugui arribar mai a complir amb el període màxim de pagament a proveïdors de 30 dies.**
- Els comptes de l'Ajuntament de Mollet del Vallès presenten una situació totalment anòmala en comparació amb la resta d'Ajuntaments analitzats ja que, malgrat que és l'ajuntament amb més superàvit i és la que inverteix menys proporció d'ingressos per habitant, té més deute que ningú, és l'únic que ha incrementat el deute respecte el 2010 i té un romanent pràcticament zero. **Aquesta situació de deute i romanent és totalment contradictòria amb el fet de ser la ciutat amb més superàvit d'ingressos.**

CONCLUSIONS



- Quant més deute, menys capacitat de despesa corrent (doncs han de reservar una part important de la despesa a fer front a l'amortització de capital i el pagament d'interessos).
- Quant menys romanent menys liquidat, menys capacitat per reduir el deute i menys capacitat d'inversió. En el cas de Mollet, com que no hi ha liquiditat pròpia i han de fer ús intensiu de les pòlisses de tresoreria: més interessos i menys capacitat de despesa corrent. Si no hi ha inversió, la ciutat no podrà fer front als reptes de futur.



- Al nostre entendre, després d'haver analitzar les dades mostrades en aquest informe i seguint els mateixos criteris que va determinar l'informe de la Sindicatura de Comptes respecte a l'any 2015, **creiem que això sol és possible per haver aplicat un increment artificial dels ingressos o dels drets de cobrament pendents.**
- **Per tant, les dades obtingudes en aquest informe ens porten a pensar que, probablement, les pràctiques incorrectes identificades en l'informe de la Sindicatura de Comptes respecte al tancament de comptes de l'any 2015, no es van produir únicament durant l'any 2015, sinó que ha sigut una pràctica habitual des de fa anys.**